

УПРАВЛЕНИЕ ОБЩЕГО И ДОШКОЛЬНОГО ОБРАЗОВАНИЯ АДМИНИСТРАЦИИ
ГОРОДА НОРИЛЬСКА

Муниципальное бюджетное общеобразовательное учреждение

«Гимназия №1»

(МБОУ «Гимназия №1»)

ул. Кирова, д.30, район Центральный, г. Норильск, Красноярский край, 663305,
телефон: (3919) 23 83 01, 23.84 72, Факс: (3919) 23 83 01, E-mail: norilsk-gim1@mail.ru, http://www/gmn1.ru
ЕГРЮЛ(ОГРН) 1022401626642, ОКПО 41066815, ИНН/КПП 2457040704/245701001



Составлено:
Директор МБОУ «Гимназия №1»
И.В. Гордеева

**Модель психологической службы
в муниципальном бюджетном
общеобразовательном учреждении
"Гимназия №1"**

Введение

Муниципальное бюджетное общеобразовательное учреждение «Гимназия №1» (далее МБОУ «Гимназия №1») находится в городе Норильске. Гимназия функционирует в трех корпусах, образовательный процесс осуществляется в одну смену.

В МБОУ «Гимназия №1» реализуются следующие уровни образования: начальное общее образование; основное общее образование; среднее общее образование; дополнительное образование детей. Кроме основных образовательных программ начального общего образования (ФГОС НОО), основного общего образования (ФГОС ООО) и среднего общего образования (ФГОС СОО), МБОУ «Гимназия №1» реализует ряд адаптированных основных образовательных программ (далее АООП): 3 – ЗПР; 14 – ТНР, 2 – РАС; 4 – НОДА. На сегодняшний день в МБОУ «Гимназия №1» обучаются 898 обучающихся.

Учреждение функционирует с 1987 года, а это значит, что в ней уже есть устоявшиеся традиции: посвящение первоклассников в гимназисты; посвящение первоклассников в пешеходы (мероприятие направленное на профилактику ПДД); «День самоуправления», где обучающиеся могут примерить на себя роли не только учителей, но и узких специалистов (психолога, логопеда, социального педагога); «Неделя добра», где принимают участие все участники образовательного процесса; Новогодние мероприятия; тематические декады и культурно-досуговые дела разной направленности; спортивно-массовые мероприятия в том числе в рамках городской спартакиады школьников; Дни здоровья; тематические выставки школьного музея; работа волонтерского отряда медицинской направленности; восхождение на гору «Сокол»; пешеходная тропа к красным камням; на сайте гимназии осуществляется обратная связь «Вопрос - ответ», где каждый может написать свой вопрос, описав волнующие его проблемы, и получить помощь и поддержку психологической службы гимназии.

Родительскую общественность представляет Управляющий совет; проводятся родительские собрания; Дни открытых дверей; совместные мероприятия с родителями; в течение многих лет проводятся профилактические и социальные акции «Молодежь выбирает жизнь», «Неделя права», «Помоги пойти учиться», шестой год работает юнармейский отряд «Пламя Севера». Преемственность традиций формирует у наших учеников и педагогов чувство общности, осознание ценности и уникальности каждого, помогает выстраивать гармоничные отношения среди всех участников образовательного процесса.

Среди обучающихся МБОУ «Гимназия №1» имеются дети с особыми образовательными потребностями:

- 12 обучающихся имеют статус «ребенок-инвалид»;
- 24 обучающихся с ОВЗ;
- 8 обучающихся, состоящих на различных видах учета;
- 4 обучающихся, оставшихся без попечения родителей;
- 17 одаренные дети (обучающиеся являются победителями и призерами различных муниципальных и региональных конкурсов и соревнований).

В школе сложился профессиональный творческий коллектив, обеспечивающий единство подходов в обеспечении благополучия детей и взрослых, всего в учреждении работает 73 педагога, из них 2 педагога-психолога, 2 социальных педагога, 1 учитель-дефектолог, 1 тьютор.

Особое значение в организации деятельности гимназии играют родители (законные представители): действует Управляющий совет совместно с педагогическим коллективом определяющий стратегию и основные направления развития школы.

Важное место в учебно-воспитательном процессе школы сегодня занимает создание психологически безопасной и комфортной образовательной среды для обучения, развития и воспитания, обучающихся для сохранения их психического здоровья на всех этапах обучения в школе (от зачисления в первый класс до завершения обучения в средней школе).

Психологическая служба в системе образования - лишь один из элементов этой системы. При этом психологическая служба в МБОУ «Гимназии №1» имеет свою конкретную цель в общей целевой перспективе образования и свои конкретные задачи, которые решают профессионально подготовленные специалисты.

Под моделью психологической службы понимается организационная структура, определяющая совместную деятельность администрации МБОУ «Гимназия № 1», педагогического состава и специалистов, ориентированная на социально-педагогическое, психологическое обеспечение учебно-воспитательного процесса.

Служба является необходимым компонентом системы образования, создающим условия для личностного, интеллектуального и социального развития подрастающего поколения, а также для охраны здоровья всех участников образовательного процесса.

Для успешной организации работы по обеспечению доступного психолого-педагогического сопровождения несовершеннолетних и их семей созданы условия:

- организуется повышение квалификации педагогического коллектива, на базе Красноярского краевого института повышения квалификации и профессиональной переподготовки работников образования (далее - ККИПКиПП);
- педагогический коллектив принимает участие в городских методических объединениях (далее - ГМО) педагогов-психологов, учителей-логопедов, учителей-дефектологов, социальных педагогов, учителей-предметников;
- в рамках межведомственного взаимодействия осуществляется сотрудничество с центром психолого-педагогической, медицинской и социальной помощи, действующим на базе краевого государственного бюджетного учреждения социального обслуживания «Центр социального обслуживания «Центр социальной помощи семье и детям «Норильский»;
- на постоянной основе в составе муниципального бюджетного общеобразовательного учреждения «Гимназия № 5» работает территориальная психолого-медико-педагогическая комиссия (далее ТПМПК), в функции которой входит оказание консультативной поддержки по вопросам организации специальных образовательных условий, сопровождения обучающихся с ОВЗ разной нозологии;
- на базе МБОУ «Гимназия №1» функционирует служба школьной медиации, проводятся психолого-педагогические консилиумы;
- в соответствии с требованием федерального государственного стандарта для каждой из категории детей, в том числе и для детей с ОВЗ осуществляется комплексное психолого-педагогическое сопровождение в условиях образовательной деятельности, с учетом состояния здоровья и особенностями психофизического развития.

I. Нормативным основанием разработки Модели являются:

1. Федеральный закон от 29.12.2012 №273-ФЗ «Об образовании в Российской Федерации».
2. Концепция развития психологической службы в системе общего образования и среднего профессионального образования в Российской Федерации на период до 2025 года, утвержденная приказом Министерства просвещения Российской Федерации от 20.05.2022 № СК-7/07вн.
3. План мероприятий на 2022 - 2025 годы по реализации концепции развития психологической службы в системе общего образования и среднего профессионального образования в Российской Федерации, утвержденный приказом Министерства просвещения Российской Федерации от 20.05.2022 № СК-7/07вн.
4. Приказ Министерства труда и социальной защиты Российской Федерации 7 от 24.07.2015 № 514н «Об утверждении профессионального стандарта «Педагог-психолог (психолог в сфере образования)».
5. Приказ Министерства образования и науки Российской Федерации от 20.09.2013 № 1082 «Об утверждении Положения о психолого-медико- педагогической комиссии».
6. Федеральные государственные образовательные стандарты.
7. Распоряжение Министерства просвещения Российской Федерации от 28.12.2020 № Р-193 «Об утверждении методических рекомендаций по системе функционирования психологических служб в образовательных учреждениях
8. Распоряжение Министерства просвещения Российской Федерации от 09.09.2019 № Р-93 «Об утверждении примерного Положения о психолого-педагогическом консилиуме образовательной организации».
9. Распоряжение Министерства просвещения Российской Федерации от 06.08.2020 № Р-75 «Об утверждении примерного Положения об оказании логопедической помощи в организациях, осуществляющих образовательную деятельность».

II. Целевой компонент Модели

Цель: создание оптимальных психолого-педагогических условий для развития личности и оказание помощи, поддержки и защиты в реализации социальных потребностей, преодолении сложной средовой адаптации.

Задачи:

1. Профилактика и преодоление отклонений в социальном и личностном развитии обучающихся.
2. Проведение социально-педагогической и психологической диагностики личности обучающегося и семьи.
3. Проведение психологического анализа социальной ситуации развития, выявление основных проблем и определение причин их возникновения, путей и средств их разрешения.
4. Содействие личностному и интеллектуальному развитию обучающихся на каждом возрастном этапе, формирование у них способности к самоопределению и саморазвитию с целью успешного обучения и дальнейшей социальной адаптации.
5. Профилактика и преодоление отклонений в социальном и личностном развитии обучающихся.

6. Повышение уровня родительской компетентности через оказание информационно-просветительских услуг, социально-психологических консультаций как в индивидуальной, так и в групповой форме.

III. Основные направления и организация деятельности модели психолого-педагогической службы.

1. Координирует работу психолого-педагогической службы (далее Служба) администрация МБОУ «Гимназия № 1».
2. Деятельность Службы осуществляется специалистами гимназии, имеющих соответствующую квалификацию в области детской, возрастной и педагогической психологии, педагогики, логопедии (социальный педагог, педагог-психолог, учитель-логопед, классные руководители).
3. Основное содержание, объем и сроки выполнения мероприятий определяются планом работы Службы.
4. Подготовка, оформление и ведение документации, включающая психолого-педагогическое сопровождение детей и подростков, с целью осуществления профилактической работы.
5. Служба функционирует как целостная система, осуществляющая деятельность по следующим направлениям:
 - диагностическое (диагностика развития личности обучающихся, социальной ситуации развития, нарушений письменной и устной речи, социально-психологическое сопровождение обучающихся на протяжении всего периода от младшего школьника до окончания образовательного учреждения, выявление причин и механизмов нарушений в обучении, развитии);
 - профилактическое, коррекционно-развивающее и просветительское (непосредственная работа педагога-психолога, социального педагога, классного руководителя, учителя-логопеда в Учреждении, в рамках которой обеспечивается изучение социальной ситуации развития, особенностей детей, подростков, их интересов, способностей и склонностей с целью реализации принципа индивидуального подхода в процессе обучения и воспитания, оказания помощи в личностном самоопределении; данное направление реализуется в рамках профилактической, коррекционно-развивающей работы с обучающимися, консультационной, просветительской и коррекционно-развивающей работы с родителями, консультационной и просветительской работы с педагогами);
 - применение психолого-педагогических технологий: **информационно-коммуникационные** (обучающие и развивающие интерактивные игры и задания; диагностические методики с использованием компьютерных программ; просмотр мультфильмов, видеороликов и т.п.); **интерактивные и игровые** (психологические квесты; круглые столы, тренинги; игровая терапия; работа с метафорическими картами; психологические игры и др.); **здоровьесберегающие** (сохранения и стимулирования здоровья (дыхательная гимнастика, пальчиковая гимнастика, подвижные игры, релаксация и др., классные часы, лекции – беседы, круглые столы), викторины, встречи с успешными людьми; обучение здоровому образу жизни (коммуникативные игры, тактильные игры, массаж и самомассаж, игротерапия и др.); **коллективного воспитания** (культурно-досуговые дела, экскурсии, посещение культурно-массовых мероприятий, вовлечение несовершеннолетних в социально-значимую деятельность) **коррекционные** (сказкотерапия, цветотерапия, арт-терапия, психогимнастика).
 - мониторинг деятельности психолого-педагогической службы;

- отчет работы психолого - педагогической службы представляется специалистами на совещании педагогического коллектива, анализ работы Службы является составляющей частью анализа работы МБОУ «Гимназия № 1» за учебный год.

IV. Структурно-функциональный компонент модели психологической службы.

1. Психолого - педагогическая служба МБОУ «Гимназии № 1» представляет организационную структуру, включающую – педагога – психолога, социального педагога, учителя-логопеда, классных руководителей, иных специалистов под руководством администратора (заместителя директора). В состав входят – психолого-педагогический консилиум, служба медиации, совет профилактики.

2. Психолого – педагогическая служба взаимодействует с профилактическими и социальными структурами города: отдел полиции № 1 Отдел по делам несовершеннолетних, КДН и ЗП, Центр семьи «Норильский», МБУ ДО «СОЦ», Служба профилактики наркомании отдела молодежной политики Управления по взаимодействию с общественными организациями и молодежной политике Администрации города Норильска, отдел опеки и попечительства Администрации города Норильска, учреждения здравоохранения и другие заинтересованные организации.

Модель психолого-педагогической службы включает в себя различные виды деятельности, предусмотренные профессиональными стандартами педагога-психолога, учителя-логопеда, социального педагога:

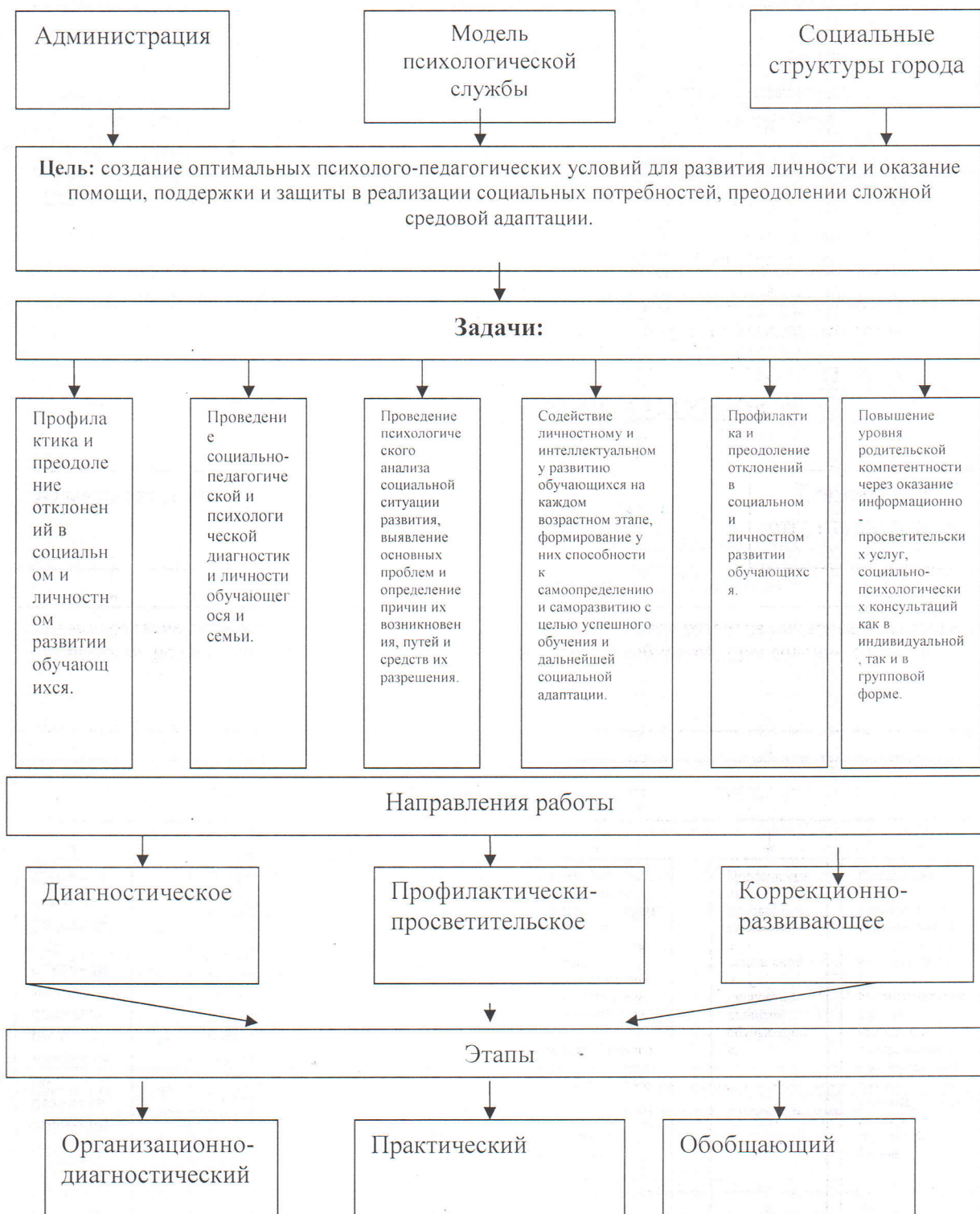
- сопровождение реализации основных и дополнительных образовательных программ;
- экспертиза (оценка), в том числе и психологическая, комфортности и безопасности образовательной среды образовательной организации;
- консультирование субъектов образовательных отношений (педагогическое, психологическое, логопедическое);
- коррекционно-развивающая работа с детьми, в том числе работа по восстановлению и реабилитации;
- психолого-педагогическая диагностика обучающихся;
- психолого-педагогическое просвещение субъектов образовательных отношений;
- психолого-педагогическая профилактика правонарушений.

V. Оценочно-результативный компонент

С целью обеспечения комплексной оценки эффективности деятельности психолого-педагогической службы специалисты МБОУ «Гимназия № 1» организуют мониторинг деятельности, который осуществляется на основе анализа, статистических отчетов, анализа работы специалистов психолого-педагогической службы.

МОДЕЛЬ ПСИХОЛОГИЧЕСКОЙ СЛУЖБЫ

МБОУ «ГИМНАЗИЯ №1»



Карта доступности получения психолого-педагогической помощи детям и их семьям

№	Организация, осуществляющая психолого-педагогическое сопровождение	Направление работы	Адрес	Контактные данные
1.	Управление	Обеспечение развития системы образования в интересах формирования социально активной, гармонично развитой, творческой личности, на основе духовно-нравственных ценностей народов РФ, исторических и национально-культурных традиций в соответствии с особенностями и возможностями региона	г. Норильск, ул. Кирова, д. 34а	43-72-00, uo@norduo.ru
2.	МБУ «Методический центр»	Совершенствование деятельности образовательных учреждений, направленной на повышение качества и эффективности образовательной деятельности, повышение профессиональной компетентности педагогических и руководящих кадров в соответствии с современными требованиями	г. Норильск, ул. Кирова, д. 20А	23-88-49, 23-88-50 http://мп.норильск-обр.рф/ it.center@norcom.ru
3.	ТШМК	Проведение комплексного психолого-медико-педагогического обследования и подготовки по результатам обследования рекомендаций по оказанию помощи и организации обучения и воспитания детей	г. Норильск, ул. Тагнахская, д.10 А	43-14-90 ntrprk@mail.ru
4.	ОДН и ЗП	Предупреждение правонарушений и антиобщественных действий	г. Норильск, ул. Кирова, д. 29, кабинеты: 13, 14	43-71-45 kdn-norilsk@norilsk-city.ru

5.	Отдел опеки и попечительства Администрации города Норильска	несовершеннолетних, выявление и устранение причин и условий, способствующих этому Осуществление приема граждан по вопросам опеки, защиты прав и интересов несовершеннолетних, а также надзора за правами несовершеннолетних и совершеннолетних недееспособных лиц	г. Норильск, Ленинский проспект, д. 1, эт.2	В режиме предварительной записи по телефону: 43-72-04 43-72-04 (приемная), oreka@norilsk-city.ru
6.	МБУ ДО «СОЦ»	Оказание консультационным пунктом профессиональной помощи обратившимся взрослым и детям (личностное (индивидуальное), психолого-педагогическое, экстренное телефонное консультирование)	г. Норильск, ул. Мира, д. 3.	46-81-96 (приемная тел./факс) 46-89-04 (зав. отделом социальной педагогики и психолого-педагогического сопровождения, направление психолого-педагогическое сопровождение) E-mail: svr-n@mail.ru Сайт: http://www.soc-norilsk.com
7.	Центр семьи «Норильский»	Оказание помощи в решении семейных проблем, разрешении конфликтов во взаимоотношениях с близкими людьми, в преодолении различных жизненных ситуаций	г. Норильск, ул. Б.Хмельницкого, д.20	Ежедневно с 9.00 до 20.00, кроме субботы и воскресенья 42-22-27 (запись к детским специалистам-психологам), 42-22-00 (запись к специалистам-)

				психологам по семейным вопросам) сайт: http://csnorilsk.ru
8.	Центр «Жарки»	Оказание помощи детям от 7 до 18 лет и их родителям в вопросах воспитания и обучения. Психолого-педагогическое консультирование учащихся, родителей и педагогических работников	г. Норильск, ул. Талнахская, д. 49 «А»	34-76-23 specinternat@rambler.ru
9.	Служба профилактики наркомании	Оказание психологической помощи детям, подросткам и их родителям, оказание психологической экстренной помощи населению	Центральный р-он г. Норильска: ул. Советская, 4 - кабинет № 6 Район Талнах города Норильска: ул. Кравца, 22 Район Кайеркан города Норильска: ул. Школьная, 10	43-70-77 (круглосуточный телефон экстренной психологической помощи) 8-906-902-34-82 (круглосуточный телефон экстренной психологической помощи)
10.	Единый общероссийский телефон доверия	Оказание психологической помощи детям, подросткам и их родителям	-	8-800-2000-122 (круглосуточно)